

Důl Emeran – Břežánky u Bíliny

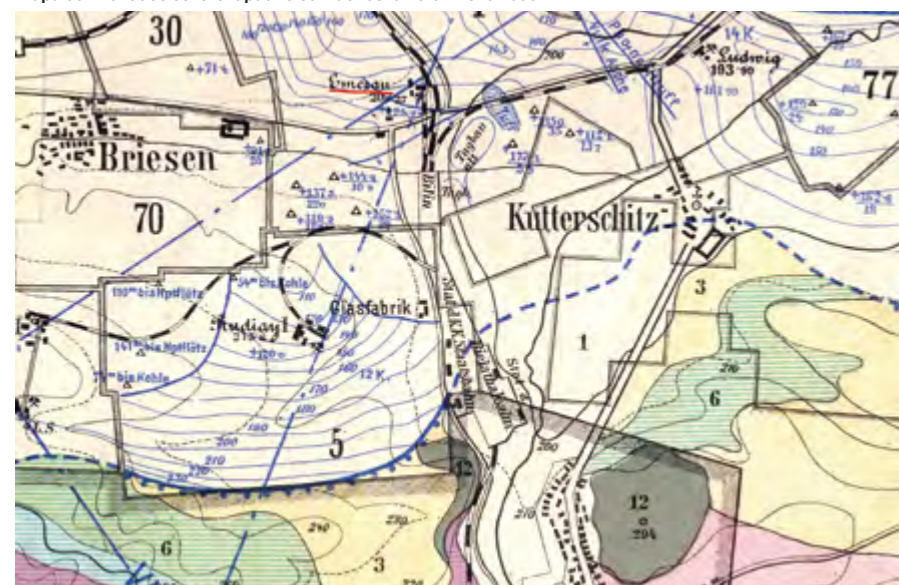
Důl tohoto jména se nacházel na severozápadním okraji města Bíliny směrem k obci Břežánky u staré silnice na Duchcov. V současnosti můžeme toto místo lokalizovat do okolí ukončení pásového mostu na straně k lomu Bílina (viz letecký snímek).

Vlastní název důl Emeran pochází s největší pravděpodobností od jména francouzského světce Emerana a dolu ho přidělili osecí cisterciáci, kteří důl založili. Snažili se využívat nerostné bohatství na svých pozemcích. Představitelé osecí kláštera tak provozovali uhelnou těžbu v okolí Hrobu, ve Střimicích, Oldřichově, Vtelně, Verneřicích a Břežánkách.

Mezi Břežánkami a Bílinou na levém břehu Radčického potoka okolo roku 1860 založil osecí klášter mělký hlubinný důl, který měl původně asi název Wikau. Důl byl později nazýván Cech svatého Emerana (St. Emeran Zeche) či zkráceně Emeran. Měl hloubku okolo 32 metrů. Sloj v těchto místech byla uložena v hloubce okolo 13 až 15 metrů pod povrchem a měla mocnost až 27 m. Důl provozovala Osecká uhelná společnost (německy Stift Osseger Kohlenwerke) a bylo jí přiděleno 55 jednoduchých důlních měř. V roce 1873 bylo na povrchovém zařízení dolu Emeran zavedeno elektrické osvětlení. Nejvýznamnější den v historii dolu



Mapa důlní situace severozápadně od Duchcova kolem roku 1898.



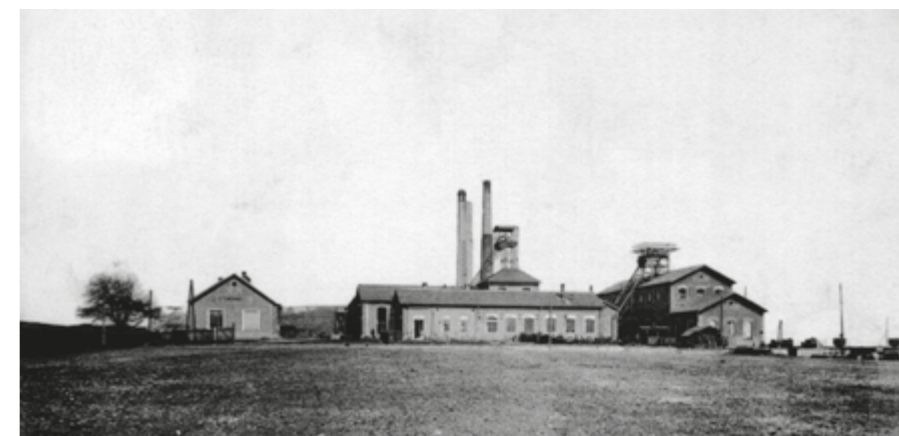
nastal 27. srpna roku 1876, kdy byl důl napojen vlečkou na císařskou železniční dráhu z Plzně do Břežánek. Tento počín umožňoval dopravit uhlí k zákazníkovi rychleji a ve větším množství. Tak se začala zvyšovat těžba. Důl byl roku 1879 klášterem prodán Vídeňskému uhelně - průmyslovému spolku za 123 000 zlatých. Noví majitelé důl zmodernizovali a také asi 30 metrů severně nechali vystavět na sklonku osmdesátých let 19. století nový modernější těžební závod. Nová jáma byla hluboká 78 m. V té době vedle sebe těžily dva důlní závody stejného jména a byly označovány Emeran I a Emeran II. Starší důl byl ale v krátké době zastaven a veškerou těžební činnost zastával pouze nový důl, již pod krátkým názvem Emeran. Vídeňský uhelně - průmyslový spolek pak prodal důl na vrcholu jeho rozvoje

roku 1886 největší důlní společnosti v revíru – Mostecké společnosti pro dobývání uhlí se sídlem ve Vídni.

Důlní pole se nacházelo v oblasti výskytu zvodnělých písků, nazývaných kuřavky. Byly uloženy v nadloží uhelné sloje. Na dole se proto prováděl pravidelný vrtný průzkum a písky se intenzivně odvodňovaly. V souvislosti s nimi došlo k pozoruhodné události 4. července roku 1892 mezi 7. a 8. hodinou večerní. V severní části dolu nastalo provalení kuřavkových písků, které během krátkého času zaplavily část důlního pole a uvěznily 5 havířů. Dva havíři byli zachráněni po 32 hodinách a zbývající tři havíři s přibývajícím časem byli považováni za oběti. O to větší překvapení následovalo po 17 dnech vyklízení písku z chodeb, kdy byli nalezeni Jindřich Horák, František Makrlík a Jakub Šátek zcela vyčerpaní, ale živí.

Na počátku 20. století prodělal důl velkou modernizaci a zařadil se mezi středně velké moderní doly. Celkem měl 5 větrných jam a 26 jam odvodňujících tekuté písky a přítoky důlních vod. Uhelnu sloj, 13 až 16 m mocnou, těžil z hloubek až 130 m. V počátcích dolování se těžila uhelná sloj metodou chodbicování, ale postupně se přešlo ke komorování se zátinkou a podle okolností s plavenou zakládou. Také se v menší míře provozovalo etážování bez zakládky. Dobývací prostor byl rozdělen na Severní dolové pole, Západní, Jižní I a Jižní II a Východní. Důl Emeran za dobu své existence vytěžil z dobývacího pole u Břežánek a Bíliny okolo 10 milionů tun uhlí. Maximum těžného uhlí dosahoval v letech 1889 až 1894, kdy se jeho roční těžba pohybovala nad 200 000 tun uhlí. Následně pak dosahoval těžby okolo 150 000 tun uhlí. Průměrně zde pracovalo kolem 300 havířů.

Existence samostatného dolu byla ukončena po 82 letech splynutím dolového pole s blízkým moderním dolem K. Henlein v Břežánkách v roce 1942. Důl Emeran se stal jeho důlním úsekem a v době války zde bylo nasazeno mnoho zajatců z okolních zajateckých táborů. 16. prosince 1944 postihlo šachetní zařízení bombardování spojeneckých vojsk. Bomby zničily i blízký hostinec a strážní domek a zanechaly po sobě několik obětí. V roce 1945, po rozpadu německé uhelné společnosti SUBAG, již důl neobnovil svoji samostatnou



Důl Emeran okolo roku 1910.

Modernizovaný důl Emeran roku 1924.



existenci a zůstal natrvalo součástí hlubinného dolu President Masaryk v Břežánkách. V důlních provozních budovách byl zřízen učební provoz pro hornický dorost. V dolovém poli Emeran byla ještě jednou obnovena těžba hnědého uhlí, a to otevřením lomového provozu dolu Jirásek, nazývaného úsek Emeran. Při lomové těžbě došlo k postupné likvidaci důlních budov. Celkem se zde povrchovým způsobem vytěžilo v letech 1954–1978 40,6 mil. tun uhlí a 165,6 mil. m³ skrvkových hornin. Potom byl lom zasypán vnitřní výsypkou. Koncem devadesátých let zde začala probíhat následná rekultivace krajiny a definitivně tak byla ukončena historie jednoho z nejstarších dolů v severočeské hnědouhelné pánvi.

text: Zdeněk Dvořák
foto: archiv OMG DB a Ondřej Jungmann

Gymnázium Teplice
a Bílinská přírodovědná společnost
Vás zvou na pátý ročník
**AMATÉRSKÉ BURZY MINERÁLŮ
A ZKAMENĚLÍN**

dne 27. 9. 2014
v budově Gymnázia v Teplicích
ul. Čs. dobrovolců
Souběžná akce AKVA-TERA trhy chovatelů brobných zvířat
pro veřejnost 9.00 – 14.00 hodin